



現代貨箱碼頭
集團企業社會責任報告
7.2013 - 6.2015



關於本報告

現代貨箱碼頭有限公司（「現代貨箱碼頭集團」）發表第二份獨立成刊的《企業社會責任報告》，內容繼續涵蓋我們在企業社會責任旅途中取得的成果和面對的挑戰。

本報告是根據「全球報告倡議組織」(GRI) 可持續發展報告指南 G4 版本（核心選項）撰寫，報告期為 2013 年 7 月至 2015 年 6 月，所涵蓋的年期由上一份報告的兩年半改為兩年。^[1] 為了準備本報告和釐定報告的內容範圍，我們與選定的持份者群組溝通交流，聽取他們對集團營運的關注，然後進行重要性評估以辨識重要議題，並在此報告逐一闡述。

本《企業社會責任報告》與上一份報告相比，涵蓋範圍相對更廣，不但包括香港的業務，還涵蓋我們於中國內地的業務單位——大鑊灣碼頭和太倉國際門戶的一期及二期（簡稱「太倉一期」及「太倉二期」）。在集團業務活動方面，除貨箱碼頭營運和貨倉租賃服務外，太倉一期的件雜貨業務亦納入報告範圍內。^[1]

本報告已交由香港生產力促進局按照 GRI G4 報告指南的核心選項進行獨立第三方審核。有關核實聲明詳情，請參閱報告第 55 頁。

03 行政總裁致辭

05 業務概覽

08 企業管治

12 與持份者溝通交流

18 以人為本

23 安全至上

26 社區參與

30 愛護環境

36 主要會籍和已簽署約章

37 主要獎項和嘉許

41 統計數據摘要

48 全球報告倡議組織 (GRI) G4 內容索引

55 核實聲明

歡迎您提出寶貴的意見，以改善現代貨箱碼頭的企業社會責任表現和訂定未來的報告內容。
請將您的意見透過以下方式與我們聯絡：

現代貨箱碼頭有限公司

地址：香港葵涌一號碼頭

電郵：cad@ModernTerminals.com 電話：(852) 2115 3861 傳真：(852) 2115 3962

^[1]G4-23

行政總裁致辭



行政總裁 柯禮賢

現代貨箱碼頭集團致力貫徹可持續發展的營運方針，並為所在的社區謀福祉。我們在 2015 年成為香港首家榮獲國際集裝箱化運輸大獎 — 社會企業責任獎項的貨箱碼頭營運商，履行企業社會責任的努力備受認同。我們視撰寫企業社會責任報告為重要的自我評估工具，藉以檢視集團現時在可持續發展方面的表現，同時查找有待改進之處。

我們相信，要成為可持續發展的企業，不限於為股東創造財政上的回報，同時亦要了解持份者的期望，彼此溝通交流、攜手合作，為行業的可持續發展作出貢獻。我們自兩年前發表首份企業社會責任報告後，一直加強與持份者溝通，收集他們的意見。為準備是次報告，我們採取有系統的溝通方法與持份者交流，以確定需要在此報告中納入或加強著墨的議題；在未來數年更會涵蓋現代貨箱碼頭集團的所有主要持份者。（請參閱第 12-17 頁之「與持份者溝通交流」章節。）

現代貨箱碼頭集團至為重視職業健康和 safety，然而，旗下的香港業務單位在 2014 年發生了兩宗致命意外，令人遺憾。就此，我們展開了全面的

內部審視，以確保所推行的安全教育活動和監控程序有助達到零意外的目標。（請參閱第 23-25 頁之「安全至上」章節。）

貨箱船供過於求依然是行業當前的主要困難。船公司以結盟形式對船隊進行整合是現今航運業趨勢，亦因而令客戶管理、跨碼頭操作及提供服務更形複雜。不單碼頭營運受影響，供應鏈上的任何延誤亦會導致資源虛耗，貨箱船、泊位和貨車的排放量也因而上升。

在香港，我們一直參與香港貨櫃碼頭商會的工作，為推動提升碼頭競爭力而努力。就增加港口競爭力、提升效率、避免虛耗和減少排放的各項

舉措，業界已達成共識。香港運輸及房屋局在 2015 年 6 月發表《善用葵青區港口後勤用地的建議》，在應對航運市場變化、迎接港口所面對的挑戰及改進環保表現各方面朝正確方向邁出了第一步。

2014 年，我們獲僱員再培訓局嘉許為「人才企業」，表揚我們不遺餘力推動僱員和社區持份者的發展。此外，為配合集團已更新的使命、願景、策略及品牌承諾，逾 500 名僱員參加文化價值觀工作坊，就價值觀和應有行為表達意見。我們亦推行「領導力挑戰」工作坊，並向所有業務單位僱員進行文化問卷調查，回應率高達 98%。這有助我們在量度公司文化價值時訂立參

考基準，找出強項和尚待改進之處，使公司文化更根深蒂固。（請參閱第 18-22 頁之「以人為本」章節。）

我們在上一份企業社會責任報告訂立香港營運業務的減排目標，要在 2015 年把每個標準貨箱的二氧化碳排放量減至 10 千克。然而，由於香港貨箱碼頭的擠擁情況以及吞吐量下降，儘管集團已竭力減排，仍未能達標。集團已就業務前景和環保表現作出檢視，並擴大所涵蓋的範圍至中國內地業務單位，重新訂立減排目標。我們亦繼續加強引進及應用新技術以減少能源消耗和溫室氣體排放。此外，多項環保規例在 2015 年開始實施，包括香港的《空氣污染管制（遠洋船隻）（停泊期間所用燃料）規例》，要求遠洋船隻在停泊香港期間轉換所使用的燃油種類；而大鑊灣碼頭不僅全面使用電力驅動的岸邊起重機和膠輪式龍門起重機，還簽署了深圳推行的《深圳港口綠色公約》，引進液化天然氣拖車，進一步改

善環保表現。我們歡迎相關法例，並將繼續推動珠江三角洲設立全面排放控制區的發展。（請參閱第 30-35 頁之「愛護環境」章節。）

集團以人為本的理念，由公司延伸至社區。在香港，我們參與「學校起動」計劃，透過財務贊助和義工服務支援棉紡會中學；我們亦樂見僱員積極參與義務工作，為毗鄰碼頭社區內有需要的社群提供幫助。此外，大鑊灣碼頭也組織了不同活動，鼓勵其所在社區參與環保工作。（請參閱第 26-29 頁之「社區參與」章節。）

希望 閣下對本報告感到滿意，歡迎提供寶貴意見和建議，讓我們繼續進步。

行政總裁
柯禮賢



業務概覽



集團是世界級的貨箱碼頭營運商，在本港和內地均有業務，透過對顧客和業務夥伴履行品牌承諾，致力成為業界的首選夥伴。我們憑藉引進新技術、有效管理承辦商和分包商，以及與持分者溝通交流，竭誠提供卓越服務。



現代貨箱碼頭集團是一家私營企業，已成功在香港和內地建立市場地位。集團以香港為總部，在香港葵青港擁有及營運貨箱碼頭，並為珠江三角洲（珠三角）大欖灣碼頭的主要股東及營運商。在長江三角洲（長三角），集團與寧波港股份有限公司攜手合作投資太倉國際門戶，同時亦持有位於珠三角的蛇口集裝箱碼頭和赤灣集裝箱碼頭的股權。

集團的股東均為業內翹楚，包括九龍倉集團有限

公司（簡稱「九龍倉」）(68%)、招商局國際有限公司 (27%) 和 Jepsen Securities Limited (5%)。有關集團的財務表現，請參閱九龍倉的財務報告。^[2]

^[2]G4-17



香港

公司名稱	所經營的業務和服務
現代貨箱碼頭 (香港業務單位) (100%)	貨箱碼頭 貨倉租賃 貨物集散站

中國內地

公司名稱	所經營的業務和服務
大鏟灣碼頭 (65%)	貨箱碼頭
太倉國際門戶* 太倉一期 (51%)	件雜貨處理 貨箱碼頭
太倉二期 (70%)	貨箱碼頭

* 自 2015 年 7 月起，現代貨箱碼頭集團與寧波港股份有限公司攜手合作投資太倉國際門戶。

應對行業挑戰、把握機遇

歐洲和美國經濟前景不明朗，環球貿易因而受挫；主要的船公司結盟並紛紛為東西航線引入巨型貨箱船。這兩種情況是導致近年市場轉趨疲弱的因素，亦令貨箱碼頭操作變得更複雜。我們為了保持在行業內的競爭力，除了繼續引進及應用新技術外，同時持續與政府相關部門磋商以爭取加快善用葵青港周邊的土地，藉此恢復港口的競爭力。此外，我們亦致力提升營運效率和服務，使整體業務表現不斷進步，帶來更佳客戶服務體驗，例如：大鑊灣碼頭和香港的業務單位相繼於 2013 年和 2014 年成功把 Navis N4 碼頭操作系統上線，從而加強碼頭的自動化操作和提升工作效率。

我們的供應鏈

我們的供應鏈主要涵蓋碼頭設備和設施的供應商、資訊科技服務供應商、一般辦公室用品設備供應商，以及碼頭承辦商和分包商的職員。我們與各方緊密合作，藉此減輕供應鏈所產生的負面影響，並在採購制度及流程手冊中訂明集團和供

航運業對香港經濟的貢獻

在香港的勞動人口中，從事港口和物流業的為數不少，而航運和物流業佔香港本地生產總值 1.2%（240 億港元）。葵青港提供了約 92,000 個職位，包括專業、技術和非技術職位，佔香港整體就業 2.5%。



應商在採購過程中各自的角色和職責。此外，我們定期評定供應商表現，包括但不限於安全、環保、質素、遵守法規和商品等範疇。

我們與旗下碼頭的承辦商和分包商合作無間，向他們提供安全培訓、舉辦工作坊、進行工作間安全評估、推行提升安全意識的舉措，並鼓勵他們參與這些活動，互相交流，藉此確保承辦商和分包商達到集團對僱員健康和安全的標準和要求。有關我們安全營運的詳情，請參閱第 23-25 頁之「安全至上」章節。

企業管治



架構簡潔有效的管理委員會負責管理集團營運，並配合集團的使命、願景、策略、品牌承諾和文化價值觀，制定短、中、長期的發展方向，為股東爭取最大利益。行政總裁出任管理委員會主席，帶領業務發展；根據各人專長和經驗而選出委員會成員，每名成員專責集團其中一個營運範疇。

組織架構

管理委員會

- 為股東創造和提升價值
- 獲取股東支持公司的發展方向
- 訂立合適的投資組合以支持公司的發展

行政總裁

主要職責

- 帶領業務發展
- 為新的碼頭建立港口發展週期模式
- 整合集團的發展重點



內部監控和風險管理

集團設立了良好的內部監控管理系統，所有業務單位均設有內部監控指導委員會，由不同部門主管組成，藉此監察風險和提升公司內部監控的效能，並負責監察與各業務單位相關的職能，藉此提升自我監察和內部監控的能力。委員會每季最少評估一次公司面對的風險，並與內部審計經理溝通，確保集團充分了解現有和

潛在的風險和機遇。我們定期評估內部監控系統的覆蓋範圍和成效，並向部門主管及管理委員會匯報。

紀律守則

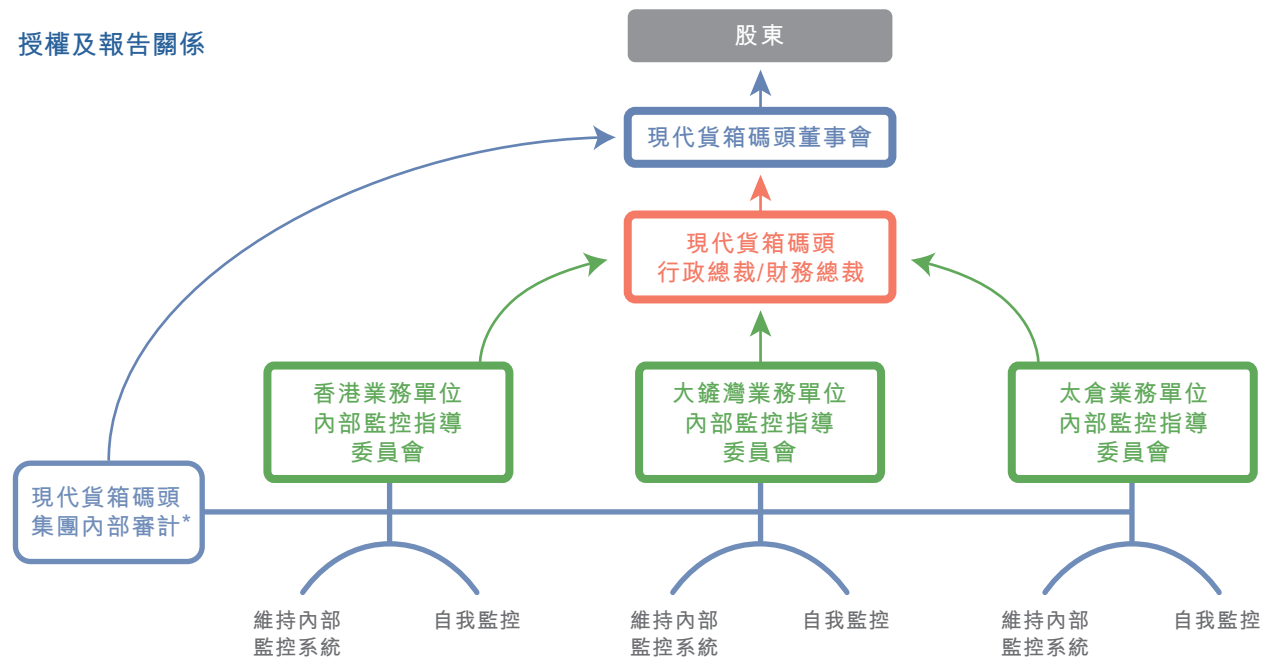
集團的紀律守則列明對所有僱員在商業道德方面的要求和期望，涵蓋但不限於防止賄賂、利益衝突、處理公司財產以及遵守公司政策和要求等範疇，包括管理委員會成員在內的所有僱員都必須

遵守守則。我們定時檢視及更新紀律守則。

舉報政策

我們深信只有恪守公開、廉潔和負責的最高標準，才能建立良好的企業管治。此舉報政策適用於所有僱員，並已上載至集團和業務單位的網站，列明舉報涉嫌違反商業道德和專業失當行為的程序。舉報渠道對業務夥伴、供應商、承辦商和公眾開放。

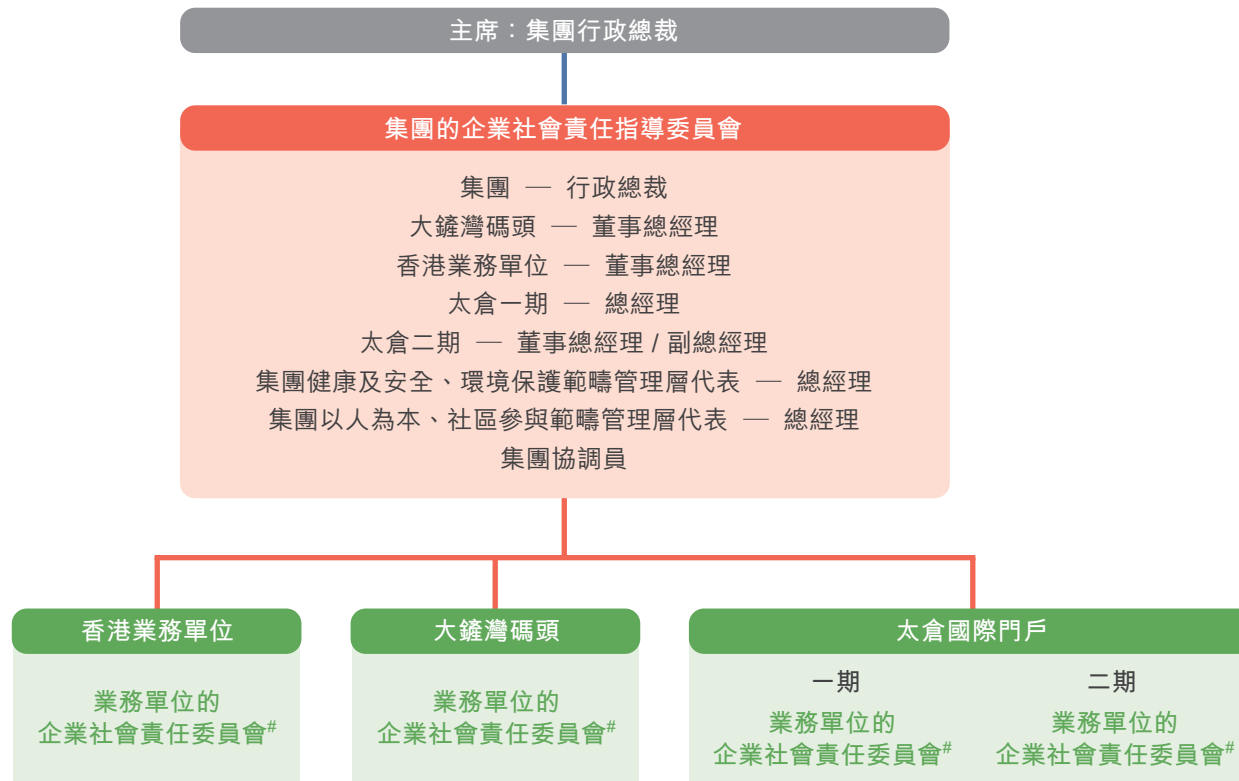
授權及報告關係



*保證有充份、合規和有效的內部監控

企業社會責任的管理

企業社會責任指導委員會架構



我們的企業社會責任政策*方針在於推動碼頭營運的可持續發展，同時亦為所在社區的福祉作出貢獻。企業社會責任政策主要範疇如下：

以人為本

我們待人以仁，為同事及工作夥伴謀福祉，體現公司文化價值觀，凝聚強大的歸屬感，互相扶持鼓勵，盡展所長，與公司一起進步，達成目標。

健康及安全

我們高度重視職業健康與安全，積極推動安全文化意識，確保維持健康及安全的工作環境，令身處現代貨箱碼頭所屬範圍的所有僱員、承辦商、顧客及訪客都得到保障。

社區參與

我們積極支持不同的非政府組織和扶助弱勢社群的計劃，致力保護環境，以及改善青年人接受教育的機會。公司也以相關捐贈配對計劃，支持同事自願貢獻寶貴的工餘時間，身體力行，參與社會服務。

* 指導委員會於 2014 年審視了企業社會責任政策，把社區參與納入主要的企業社會責任範疇，同時更新了其他主要範疇的內容，以配合業務發展。

業務單位的企業社會責任委員會包括董事總經理；各主要範疇管理層代表 — 健康及安全、環境保護、以人為本和社區參與；以及業務單位的協調員。

環境保護

我們以環保為企業文化及決策過程中不可或缺的要素，致力帶領及推動貨箱碼頭業持續發展。

集團的企業社會責任指導委員會由行政總裁出任主席，成員包括董事總經理和總經理。該委員會負責制定和推行集團的企業社會責任策略，並指導各業務單位之委員會管理與所在社區相關的企業社會責任風險和機遇。委員會每年均舉行一次會議，檢視企業社會責任的最新發展情況、議題和風險。企業社會責任指導委員會的主要職責如下：

- 確認企業社會責任政策，推動可持續發展
- 加強履行社會責任
- 檢視企業社會責任報告所涵蓋的重要範疇
- 支持企業社會責任的定期匯報工作
- 確保與持份者定期接觸溝通，回應他們關注的事項

集團的企業社會責任匯報過程與其年度業務策劃過程互為緊扣。我們定期進行差距分析，並參考國際指引、行業標準和持份者的意見以評估我們在企業社會責任方面的表現，並根據評估結果制定來年的業務計劃和目標。

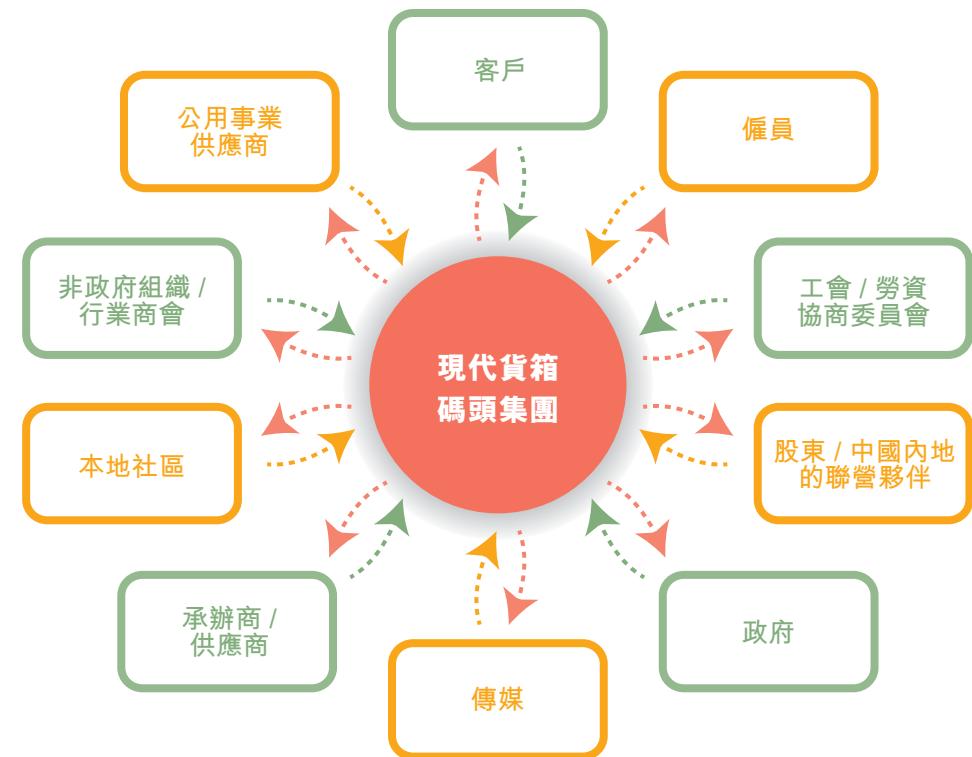


與持份者溝通交流



集團定期與持份者溝通，收集他們對公司業務策略和工作的意見。我們根據持份者對集團的影響力或對集團的依賴程度進行量化評估和確立優先次序。^[3]

下表列出持份者組別和溝通渠道。^[4]



^[3]G4-25, ^[4]G4-24



持份者組別	溝通渠道 ^[5]
客戶	電子媒介：電郵、網頁、內聯網
僱員*	會議
傳媒	僱員告示板 探訪 / 參觀
承辦商 / 供應商	大型會議 / 論壇 / 工作坊
本地社區	通訊刊物
非政府組織 / 行業商會	調查：問卷調查 / 面談 / 小組座談會
公用事業供應商	培訓 / 工作坊
工會 / 勞資協商委員會#	委員會 / 工作小組
股東 / 中國內地的聯營夥伴#	合作項目
政府#	贊助和捐獻 義工服務 公眾活動

根據持份者量化評估的結果，股東和僱員是在最重要的持份者組別之內。為了準備本報告，我們與香港和內地業務單位所選定的股東和僱員代表進行小組座談會和面談^[5]，邀請他們就下列企業社會責任表現提供意見：

- 環境保護
- 社會、勞工和社區
- 職業健康與安全

* 有關與僱員溝通的詳情，請參閱第 18-22 頁之「以人為本」章節
因此報告擴展了涵蓋範圍，持份者名單也因應香港及中國內地業務單位作出了調整

^[5]G4-26

持份者提出需要重點關注的議題和我們的回應：

持份者提出重點關注議題	現代貨箱碼頭集團的回應 ^[6]
環境保護	
<p>參與溝通活動的持份者期望我們不斷加強環保管理，並優先使用替代能源。</p>	<p>我們香港的業務單位自 2009 年開始獲得 ISO14001 環境管理體系認證，而內地的業務單位其後亦相繼獲得同等認證，展現了我們不斷改進環境管理的決心。我們亦定期檢視與營運相關的主要環保議題，藉此減輕所產生的負面影響，例如：在 2014 年，香港的業務單位添置了八台電力驅動膠輪式龍門起重機 (E-RTG)；在 2015 年，大鑊灣碼頭引進了七輛液化天然氣拖車，與傳統的柴油貨車相比，減少 95% 的微粒排放量和 49% 的氧化氮排放量。</p>
<p>參與溝通活動的持份者關注內地太倉國際門戶以熏蒸方法進行木材檢疫處理時對環境造成的影響。</p>	<p>所有入口中國內地的木材均須符合國家的入口規定，包括透過經認可的製造過程或獲批准的檢疫方法減輕害蟲的潛在風險。在太倉一期，木材檢疫工作是由政府授權的公司在有關當局的監察下、按照政府批准的處理方法進行。</p>



^[6]G4-27

持份者提出重點關注議題(續)

現代貨箱碼頭集團的回應

社會、勞工及本地社區

香港碼頭的吞吐量在 2015 年有所下降。參與溝通活動的持份者關注這對公司業務表現的影響。

由於歐洲和美國經濟前景不明朗，導致全球貿易流量減弱，而我們於 2015 年的業務表現亦難免受制，吞吐量下降令收入和利潤均受影響。面對上述挑戰，我們繼續引進新技術，並與各相關方面協調，提升營運效率和支持公司業務穩健增長。

我們已經啟用 Navis N4 碼頭操作系統，並不斷進行優化工程，從而推進碼頭的自動化操作和提升工作效率。在香港貨箱航運業復甦時，這將加強我們的競爭優勢。

參與溝通活動的持份者希望公司為香港以外的業務單位組織僱員義工服務。

現代貨箱碼頭的香港業務單位於 2007 年成立義工團隊。內地業務單位計劃於 2016 年組織義工服務，加強僱員參與。

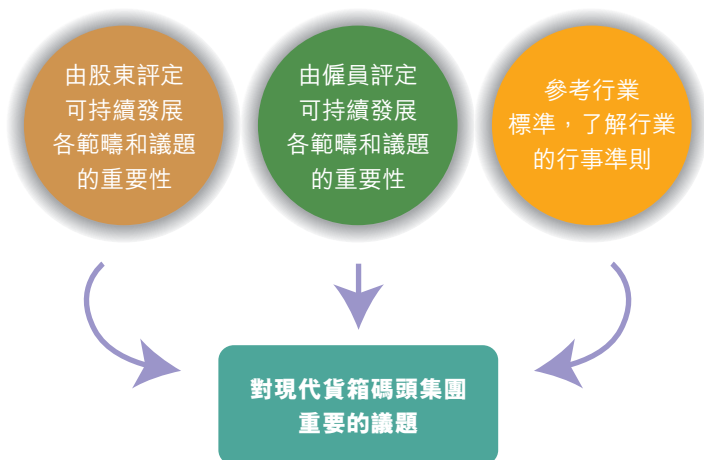
職業健康與安全

參與溝通活動的持份者希望了解公司為提升僱員在職業健康與安全意識方面所開展的工作。

在任何情況下，職業健康與安全都至為重要。我們定期檢視職業健康與安全政策，並要求僱員以及承辦商全面遵守，同時亦舉辦各種提升職業健康與安全意識的活動，包括推廣活動、獎勵計劃、培訓、師友計劃，而管理人員亦會巡查工作場所。



重要性評估^[7]



為撰寫此報告，我們在溝通的過程中邀請持份者根據 GRI G4 指引對不同的可持續發展議題、指標和範疇的邊界進行評估。他們就不同議題的重要程度進行評分，並界定它們於集團營運內或外的影響。我們亦參考同業選取的指標和披露的議題，確保其選擇與行業標準看齊。集團的企業社會責任指導委員會在平衡持份者的評分和同業標準後，同意右列範疇和議題對集團至為重要，並在報告中披露相關詳情。

重要的類別和範疇 ^[8]	影響邊界		披露相關詳情的章節	頁
	機構內 ^[9]	機構外 ^[10]		
經濟				
經濟績效	✓	✓	行政總裁致辭 業務概覽 以人為本 社區參與	03 - 04 05 - 07 18 - 22 26 - 29
市場形象	✓	✓	行政總裁致辭 業務概覽 統計數據摘要	03 - 04 05 - 07 41 - 47
間接經濟影響	✓	✓	業務概覽 社區參與	05 - 07 26 - 29
環境				
能源	✓	✓	愛護環境 統計數據摘要	30 - 35 41 - 47
水	✓	✓	愛護環境 統計數據摘要	30 - 35 41 - 47
生物多樣性	✓	✓	GRI G4 內容索引	48 - 54
排放	✓	✓	愛護環境 統計數據摘要	30 - 35 41 - 47
污水和廢棄物	✓	✓	愛護環境 統計數據摘要	30 - 35 41 - 47

^[7]G4-18, ^[8]G4-19, ^[9]G4-20, ^[10]G4-21



重要的類別和範疇(續)	影響邊界		披露相關詳情的章節	頁
	機構內	機構外		
產品和服務	✓	✓	業務概覽 愛護環境	05 - 07 30 - 35
遵守法規	✓	✓	愛護環境 GRI G4 內容索引	30 - 35 48 - 54
社會				
勞工實務和合理工作條件				
僱傭關係	✓	✓	以人為本 統計數據摘要	18 - 22 41 - 47
勞資關係	✓	✓	以人為本	18 - 22
職業健康與安全	✓	✓	安全至上 統計數據摘要	23 - 25 41 - 47
培訓與教育	✓	✓	以人為本 安全至上 統計數據摘要	18 - 22 23 - 25 41 - 47
產品責任				
產品和服務標籤	✓	✓	GRI G4 內容索引	48 - 54
客戶私穩	✓	✓	GRI G4 內容索引	48 - 54
遵守法規	✓	✓	GRI G4 內容索引	48 - 54

以人為本



我們的業務得以發展，有賴全體僱員全力以赴、敬業樂業。由承擔責任、互相信任和團隊合作三大元素組成的文化價值觀更是我們實踐使命、成為首選僱主的基石。

僱員發展

我們恪守平等機會的原則，致力杜絕僱傭歧視行為。我們亦利用各種平台，與不同的行業組織合作，吸引最佳人選加入我們的僱員團隊。

我們重視僱員發展，積極協助他們適應行業變化。新入職僱員通過迎新培訓，認識公司文化和所肩負的職責。我們亦提供其他培訓和發展計劃，從而加深他們對集團文化的了解，並增進技術知識。當集團有職位空缺時，我們亦會優先考慮讓僱員內部升遷。



在報告期內，我們為逾 2,000 名香港和中國內地僱員提供了 80,000 小時的培訓。

參考實例：太倉僱員才能出眾



我們的優秀僱員憑藉出色表現，在業界和集團營運所在社區備受認同。2014 年，五名來自太倉一期的機械維修僱員參加了「建功立業十二五、轉型升級爭先鋒」鉗工技能競賽，成績優異。此外，太倉二期操作部及工程部的三名僱員獲得政府頒發的「太倉市高技能重點人才」嘉許，表揚他們的專業才能以及對行業的貢獻。

參考實例：公司新文化價值觀工作坊



香港業務單位

為向僱員宣揚集團的新使命、願景、策略、品牌承諾和文化價值觀，我們在 2014 年舉辦了文化價值觀工作坊和跨業務單位會議，讓僱員了解新的企業文化和理想行為。超過 500 名來自各業務單位的僱員就文化價值觀和理想行為表達了意見。此外，我們在 2015 年於全公司進行了文化調查，了解僱員對公司新文化價值觀的觀感，該調查回覆率高達 98%。



大鑊灣碼頭



太倉國際門戶

具競爭力的僱傭福利

我們所有業務單位均嚴格遵守與勞工權益和社會福利相關的當地法律和規例，包括香港的強積金計劃和內地政府的社會保障金和養老金計劃。我們向全職僱員提供具競爭力的僱傭及薪酬待遇（包括花紅）。全職僱員享有的福利包括但不限於醫療保險、年假、產假和侍產假、加班補薪和津貼飯堂等。此外，香港的業務單位為全職僱員提供定期身體檢查，同時設立了「僱員支援計劃」，為僱員和家屬提供 24 小時免費熱線諮詢服務，幫助他們舒緩壓力及提供適當的協助。我們定期檢視和更新僱員的福利待遇，確保其具備競爭力，並回應他們所關注的事項。

我們相信僱員在作息平衡的情況下才能發揮最佳表現，因此，集團定期為僱員和家屬組織各種康樂活動，包括春節聯歡晚宴、參觀博物館、慈善步行、運動比賽、節日慶祝活動等。



足球比賽



元宵猜燈謎活動



2015 年春節聯歡晚宴



「山頂摘星之旅」活動



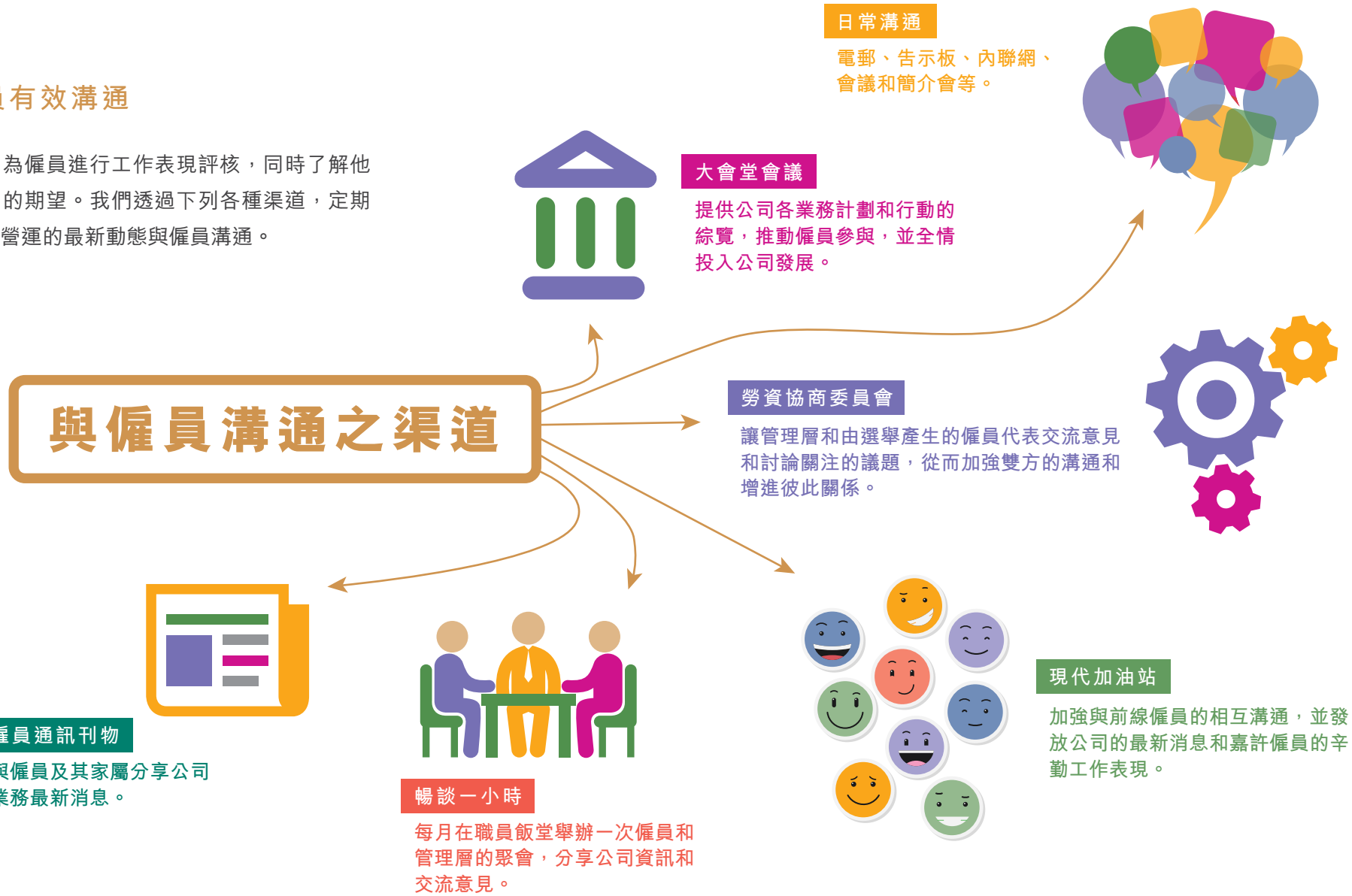
「樂在米埔惜食遊」家庭同樂日



「3D 奇幻之旅」活動

與僱員有效溝通

我們定期為僱員進行工作表現評核，同時了解他們對公司的期望。我們透過下列各種渠道，定期就業務和營運的最新動態與僱員溝通。



與僱員溝通之渠道

日常溝通

電郵、告示板、內聯網、會議和簡介會等。

大會堂會議

提供公司各業務計劃和行動的綜覽，推動僱員參與，並全情投入公司發展。

勞資協商委員會

讓管理層和由選舉產生的僱員代表交流意見和討論關注的議題，從而加強雙方的溝通和增進彼此關係。

現代加油站

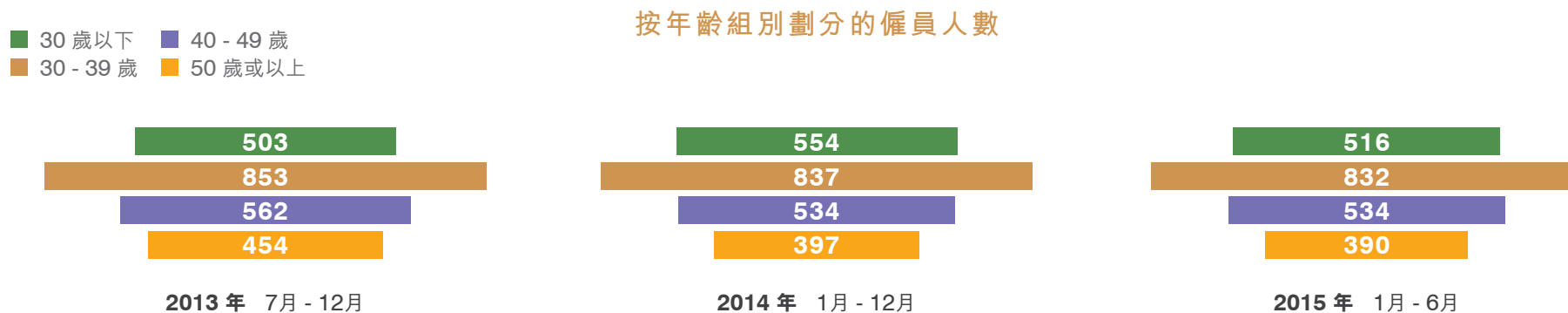
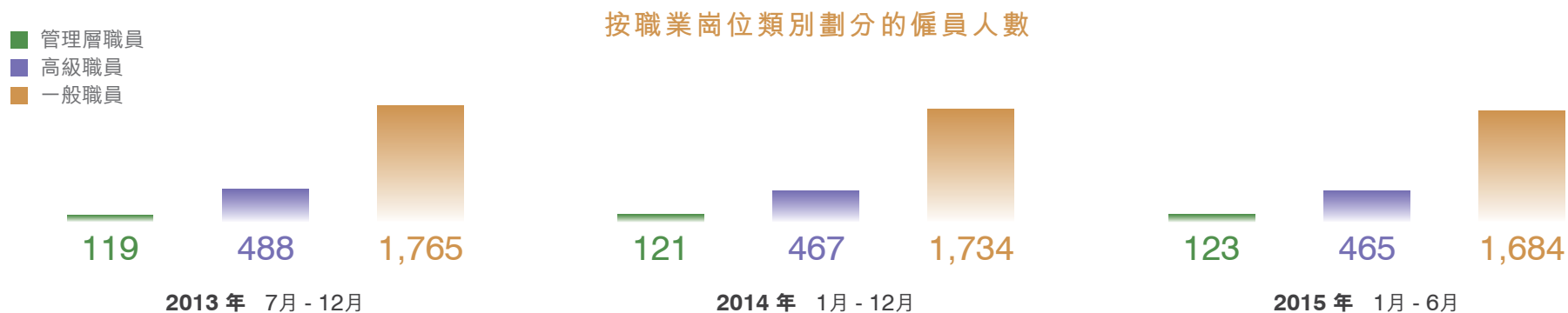
加強與前線僱員的相互溝通，並發放公司的最新消息和嘉許僱員的辛勤工作表現。

暢談一小時

每月在職員飯堂舉辦一次僱員和管理層的聚會，分享公司資訊和交流意見。

僱員通訊刊物

與僱員及其家屬分享公司業務最新消息。



安全至上



保障全體僱員和承辦商職員的職業健康和安全是我們的首要任務，也是集團企業社會責任政策不可或缺的一環。集團致力在所有旗下營運的碼頭實現「零意外」目標。為此，我們設立了紮實的健康與安全制度，推廣安全文化，並在營運中執行各種安全措施。所有業務單位均設有安全委員會，負責監察和檢視各自的職業健康與安全議題。

預防及安全措施

我們的僱員需面對與貨箱碼頭營運相關的種種風險，如化學品洩漏、火災、高空救援、惡劣天氣和疾病爆發等，故此，所有僱員必須對工作中可能存在的各項風險保持警覺，並熟悉相應的措施。所有業務單位均制定了全面的安全守則和規例，並提供相關培訓。此外，我們針對碼頭範圍內可能發生的不同情況制定了合適的緊急應變計劃和程序。

我們開發了電子「工作流程安全系統」，為供應鏈夥伴提供最新的安全政策、程序和實務資訊。同時，通過巡查和提供安全規則列表，讓供應鏈夥伴知悉在安全方面的最新要求，並讓他們了解自己的現況。

連續八年獲頒「持續進步安全管理 確認計劃」「第三級」確認證書

香港業務單位自 2007 年開始連續八年獲職業安全健康局（職安局）頒發「持續進步安全管理確認計劃」「第三級」確認證書。此計劃以持續提升安全水平為原則，旨在鼓勵企業使用有效的系統以管理工作環境的健康與安全風險。我們獲此嘉許，可見旗下業務單位於致力締造安全工作環境所作出的不懈努力，得到認同。

增進工作團隊的安全知識

所有工作人員均必須時刻對工作環境的安全事項保持警覺。香港業務單位的全體僱員和承辦商職員均獲邀請參加健康與安全培訓。我們亦推行學徒計劃，指派經驗豐富的僱員為新入職同事提供指導、灌輸工作安全意識，協助他們適應工作環境。

為不斷提升僱員能力，香港業務單位和大鑊灣碼頭分別於 2011 年和 2014 年推出網上自學和評估平台，配合系統和設備更新，提供進修培訓和評估。日後將繼續發展此網上平台，供承辦商的機械操作員參與使用。

香港業務單位於 2014 年根據所制定的業務計劃推行了一連串的安全推廣活動，並邀請了各主要承辦商參與，以提升大家在工作間的安全意識。活動重點如下：

安全熱線

我們鼓勵所有僱員、承辦商和訪客報告於工作間有違安全守則的個案或不當行為。所有投訴個案

均交由相關部門調查。

安全標語創作比賽

我們收到由僱員和承辦商職員提交的創作標語共逾 200 份。得獎標語除了製作成橫額展示於不同的工作間外，另印製於水樽上派發予所有僱員和承辦商職員。

安全巡查獎賞計劃和安全之星季度比賽

旨在表揚在操作中實踐工作安全行為的僱員。

對承辦商和分包商的期望

管理承辦商和分包商是我們日常營運的重要一環。所有承辦商和分包商均須遵守當地法律和規例，並達到我們在招標文件中列明的要求。在健康與安全標準上，我們對僱員、承辦商和分包商職員一視同仁。在招標過程中，我們只會考慮工作安全往績良好的承辦商和分包商。我們亦透過定期會議和評估，與承辦商和分包商討論與操作相關的健康和安全議題，確保其表現達標。



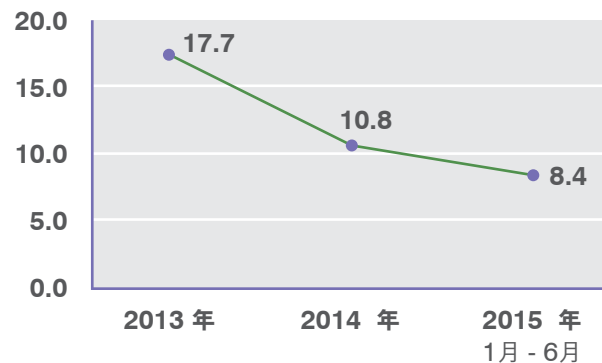
參考實例：碼頭起重機操作模擬訓練器投入服務

營運中的致命意外

縱然已實行各種風險和安全管理措施，現代貨箱碼頭於 2014 年 4 月 28 日及 5 月 27 日分別發生了兩宗致命意外，我們對此深表遺憾。第一宗意外於碼頭工人即將開始繫泊工作時發生，另一宗意外在一名承辦商員工維修岸邊起重機時發生。現時這兩宗事故均處於法律訴訟程序並在調查當中。

集團工傷率

工傷率（每千人）



集團持續引進新技術，務求締造更安全的工作環境。2014年，香港業務單位購置了香港首台碼頭起重機模擬駕駛訓練器，用以提升現有操作員的技術和訓練新學員。這台訓練器可模擬各種實際工作環境，包括不同的天氣情況、船隻類型和特殊貨物等，有助機械操作員熟悉不同的工作情況和在特定的情景下進行練習。模擬訓練器已納入新入職機械操作員的訓練課程，並向曾經涉及意外事件的機械操作員提供模擬駕駛培訓，提升他們的安全意識和操作技術。

社區參與



我們相信要維持業務的可持續發展必須融入業務單位所在的社區。多年來，我們一直積極參與社區活動，藉此了解社區的需要，也加深區內人士對我們業務的認識。我們會繼續在社區內積極參與，安排參觀公司、提供義工服務及捐助物資。

參觀公司

我們接待不同教育機構到訪，讓學生親臨參觀貨箱碼頭，認識碼頭的日常運作情況，以及我們的環保政策和工作。



「匯豐博愛單車百萬行 2014」

我們的僱員參加了首個在香港昂船洲大橋舉行的單車活動——「匯豐博愛單車百萬行 2014」，既為博愛醫院籌款，也為全港推廣單車運動和單車安全意識。



探訪長者

2014年9月，香港業務單位的義工團隊參與香港影視明星體育協會慈善基金舉辦的探訪長者活動，我們的義工探訪了24戶獨居長者，並為他們送上午餐、香米和愛心禮物。



「昂步棧道 2015」

集團連續五年參加「昂步棧道」慈善步行籌款活動。2015年，我們有16支隊伍共59名僱員參加此活動中不同路線的賽事，發揮了團隊合作和體育精神。



參考實例：持續投入「學校起動」計劃



集團自2011年起一直全力支持九龍倉舉辦的「學校起動」計劃；此計劃旨在協助香港中學生改進整體表現。在報告期內，我們繼續為夥伴學校——棉紡會中學——提供支援，並舉辦各種活動以協助學生提升學習能力，為他們提供個人發展機會，啟發他們為事業發展作出規劃。

「活現·文化團隊活動贊助計劃」

2014年12月，香港業務單位推出了「活現·文化團隊活動贊助計劃」，旨在讓僱員自我增值、體現文化價值觀和向社區宣揚公司的企業社會責任訊息。最少十名或以上的僱員自由組隊，即可參加申請贊助參與培訓、義工服務和慈善籌款活動。



「趁墟做老闆」

「趁墟做老闆」是「學校起動」計劃其中一項年度活動，給學生學習創業及與其他學校較量的機會。我們與棉紡會中學合作，在撰寫營商計劃書、進行市場分析、發展產品和制定預算各方面為學生提供意見。在 2014 年的「趁墟做老闆」活動中，棉紡會中學獲得「最佳攤位設計」、「最佳銷售員」和「最佳團隊精神」獎項。



英語廚房在太平洋會及馬可孛羅香港酒店舉行



支持棉紡會中學所舉辦
位於香港葵涌的
長者學苑



微電影製作
培訓





棉紡會中學 40 週年同樂日



香港葵青道路安全嘉年華

參考實例：兒童繪畫比賽



2015 年，為了在社區推廣低碳生活方式，大鑊灣碼頭舉辦第二屆「大鑊灣碼頭杯」少兒環保繪畫大賽，並邀請僱員、承辦商、股東、政府部門和客戶的子女參加，鼓勵他們以圖畫表達心目中的理想港口、城市和生活。我們隨後舉辦畫展，共展出 124 幅作品，並在 2016 年年曆設計中採用得獎作品，藉此向公眾宣揚環保訊息。

愛護環境



我們視建造和營運環保貨箱碼頭為己任，以企業環保政策提供指導方針，致力管理對環境的影響，並以環保為企業文化和決策過程中不可或缺的要素。

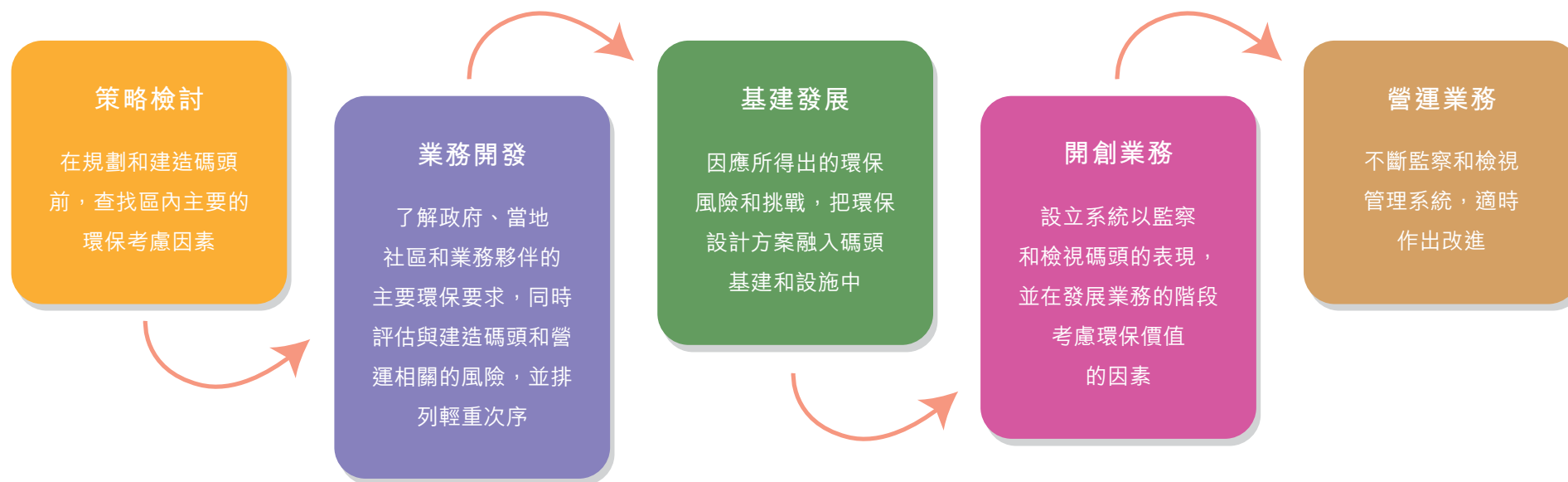
環保管理方法

我們推行了各種措施以把日常營運對環境的影響減至最低，並由集團的環保委員會負責監察相關表現和進度。自 2009 年開始，香港業務單位獲得 ISO14001 環境管理系統認證，而太倉二期和大鑊灣碼頭則先後於 2011 和 2013 年獲得相同認證。我們透過環境管理系統，以有條不紊和按部

就班的方法管理各業務範疇對環境帶來的影響。綠色碼頭模型為實現企業環保政策提供了實踐框架，包括列出在港口發展周期不同階段須採取的重點環保行動、提供評估及緩減對環境影響的方法，並在決策過程中平衡各方面的考慮因素。我們將不斷檢視和更新綠色碼頭模型的內容，與時並進。



綠色碼頭模型



能源消耗和溫室氣體排放

業界挑戰及新目標

雖然我們積極主動執行環境管理，推行各種環保措施持之以恆，但香港碼頭的吞吐量在過去兩年均錄得下降，加上港口擠塞，以致香港業務單位以每個二十尺標準箱計算的二氧化碳當量排放上升，2013年錄得 11.69 千克，到 2015 年 6 月底上升至 11.82 千克，無法達到香港業務單位較早

前定下的目標 — 在 2015 年底前把每個標準箱的二氧化碳排放量減至 10 千克。

集團在檢視業務表現和考慮到報告範圍已擴展至內地業務後，定下了新的環保表現目標，並以二氧化碳當量取代二氧化碳排放量作為量度單位，藉此更全面地展示我們對環境的影響。

減少能源消耗和溫室氣體排放的行動

碼頭運作必須使用重型機械，因而依賴非再生能源，亦無可避免帶來溫室氣體排放，這依然是我們在環保方面的主要挑戰。在報告期內，我們繼續尋求更多環保措施，並引進新技術，以減少能源消耗和溫室氣體排放。

採用電力驅動膠輪式龍門起重機

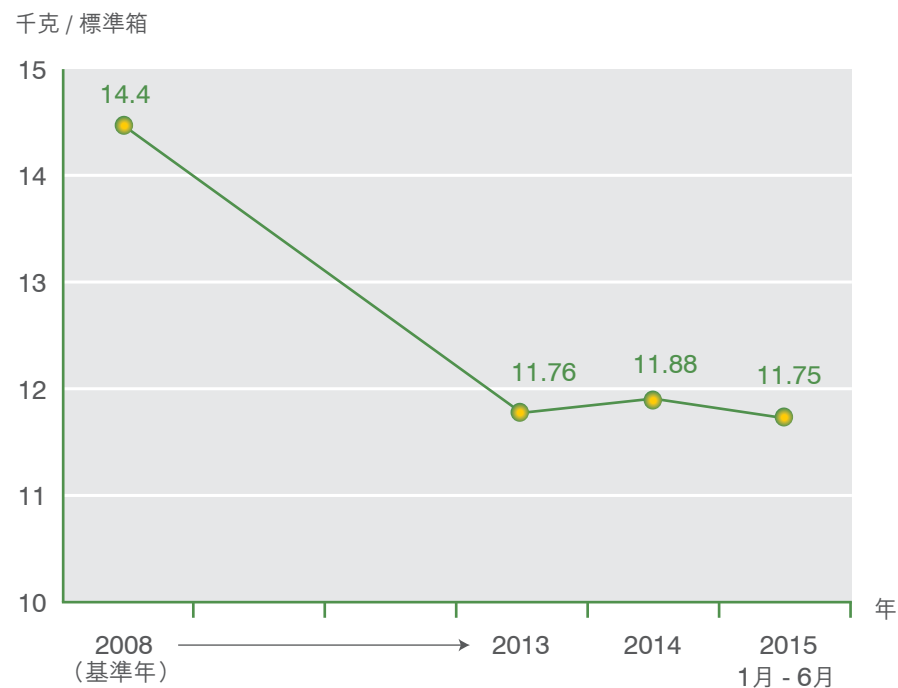
在 2015 年 6 月底，香港和中國內地的業務單位共有約 200 台膠輪式龍門起重機。為減少所產生的氣體排放，集團逐步採用以混合動力和電力驅動的膠輪式龍門起重機，取代傳統的柴油驅動的膠輪式龍門起重機。2014 年底，香港業務單位共有 94 台電力驅動的膠輪式龍門起重機，全部符合歐盟 IIIA 期排放標準；大鑊灣碼頭則自 2007 年投入營運開始便全面採用電力驅動的膠輪式龍門起重機；而太倉二期在 2008 年便開始改裝現有的膠輪式龍門起重機，至今共 95% 的膠輪式龍門起重機為電力驅動。2014 年，香港業務單位添置了 8 台電力驅動的膠輪式龍門起重機，取代舊有的型號，從而減少了逾 850 噸二氧化碳當量排放。



集團業務營運的新環保目標

業務	單位	基準年	減排目標
貨箱處理	每標準箱的二氧化碳當量排放（以千克計）	2008 年	在 2018 年把每個標準箱的二氧化碳當量排放減至 10 千克，較基準年減少 30%
件雜貨處理	每噸貨物的二氧化碳當量排放（以千克計）	2013 年	在 2018 年把每噸貨物的二氧化碳當量排放減至 1.7 千克，較基準年減少 11%

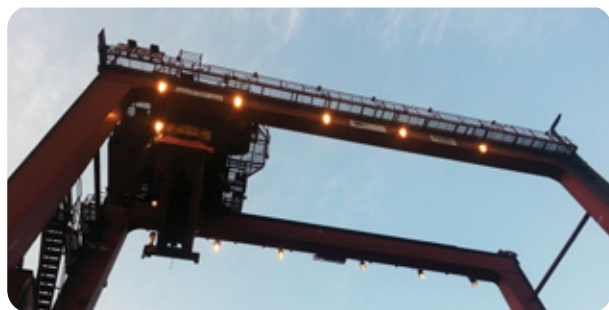
每標準箱的二氧化碳當量排放



*只包括貨箱處理的排放

採用 LED 照明

我們所有業務單位均進行了照明系統更新工程，換上 LED 燈，藉此減省電力消耗。在香港，我們於辦公室大樓的梯間和 11 台電力驅動的膠輪式龍門起重機上安裝 LED 燈，以取代舊有的照明系統，與 2013 年相比，每年節省約 352,838 千瓦時的耗電量。在 2013 年 12 月至 2015 年 6 月期間，太倉一期共投資逾 300 萬人民幣在堆場換上 LED 照明系統，在報告期內節省電力約 1,220,000 千瓦時。



在營運範圍內外發揮更大影響力

我們積極支持各種環保計劃和法規，在營運範疇內外發揮影響。集團支持香港的《乘風約章》，此約章是由航運業發起的自願參與計劃，旨在推動參與的船公司在香港繫泊時使用更清潔的燃料。大鑊灣碼頭簽署了深圳市政府推出的「深

參考實例：引進液化天然氣 (LNG) 拖車



貨箱是以貨櫃車運送往來堆場及岸邊。集團積極為旗下設備及車輛尋找更清潔的能源，並在 2015 年於大鑊灣碼頭引進了七輛液化天然氣拖車。與傳統的柴油驅動貨櫃車相比，液化天然氣拖車能減少 95% 的微粒排放量和 49% 的氧化氮排放量。未來，我們將逐步淘汰以柴油驅動的貨櫃車。

太倉一期之木材熏蒸業務

以熏蒸方法處理木材具有重要意義，用以防止經進口原木傳入有害病蟲生物，保護進口區域免遭此等外來物種侵害。由於太倉一期地理位置優越，而且於當地處理木材的經驗豐富，故獲政府授權經營熏蒸業務。雖然集團並無參與有關機構的營運，但我們定期與監管部門溝通，確保熏蒸過程符合當地法例和環保標準。



圳市港口、船舶岸電設施和船用低硫油補貼資金」，在此計劃下，碼頭設備和設施使用更清潔的燃料發電。有關船舶岸電設施的招標過程預計於 2016 年內完成。



參考實例：固體廢物統計和監察計劃



我們的香港業務單位在 2014 年 4 月進行了固體廢物統計和監察計劃，藉此了解僱員棄置廢物的行為。我們搜集和分析公司飯堂、辦公室、堆場和維修場等工作場所的固體廢物資料，並在職員刊物中刊登分析結果和建議，藉此加強僱員的環保意識。

固體廢物處理

我們密切監察碼頭所產生的廢物種類和數量，並透過減少產生廢物和加強廢物回收，減少對環境造成的影響。在碼頭營運中，往往因為運送貨物而使用大量木卡板；在香港，我們與屯門環保園合作回收木卡板，估計在報告期內回收木卡板逾 330 噸，藉此減輕堆填區的壓力。此外，我們在 2014 年於香港推行廚餘回收先導計劃，盡量減少送往堆填區的固體廢物；在報告期內回收廚餘達 27.6 噸。

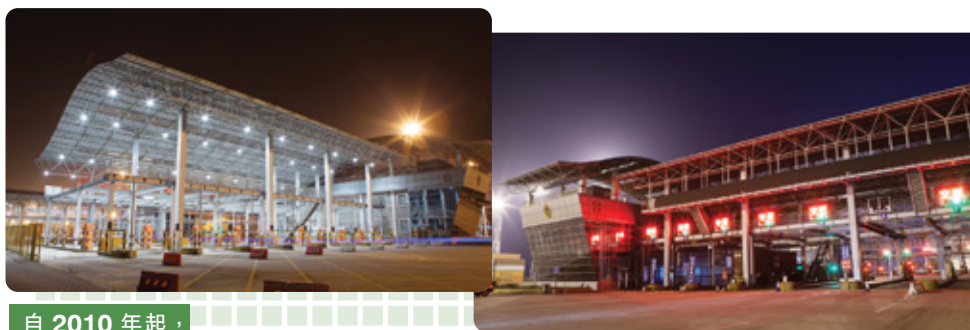
污水處理

由於集團旗下碼頭臨海而設，故此我們十分重視監察水質及防止洩漏的工作。碼頭的污水在排入大海前會經過當地的燃油分隔系統或碼頭污水處理設施作預先處理，並定期作水質檢驗，燃油分隔系統亦會經由持牌化學廢物收集商定期清理。此外，我們制定了「化學品洩漏緊急應變程序」，為僱員詳細列明發生化學品滲漏或洩漏意外時應採取的步驟。

推動綠色工作間

我們明白，要在業務營運中實踐可持續發展理念，僱員的支持是不可或缺。我們把保護環境的要素融入日常工作中，例如：

- 訂立停止食用魚翅政策，禁止於公司活動中食用或送贈魚翅
- 根據所訂立的綠色採購指引，優先考慮較環保之產品
- 為僱員提供課程和培訓，增進他們的環保知識
- 增添廢物回收設施和重新安排其擺放位置，鼓勵環保行為
- 在職員刊物中分享環保小貼士和匯報現行環保措施的進度



自 2010 年起，現代貨箱碼頭集團一直支持「地球一小時」活動。圖中所見是大鑊灣碼頭參與「地球一小時」活動的情況。



利是封回收重用活動



米埔生態導賞遊



香港珊瑚礁普查



主要會籍和已簽署約章

我們積極參加不同協會和組織，並簽署各種相關約章，以配合公司的策略和履行企業社會責任，與不同持份者溝通交流。



香港美國總商會（主席、執行委員會和董事會董事）
 商界環保協會（理事會成員）
 丹麥商會（主席）
 香港僱主聯合會（公司會員）
 香港工業總會 — 運輸及物流業協會和珠三角工業協會（公司會員）
 General Stevedoring Council（會員）
 香港貨櫃碼頭商會有限公司（董事）
 香港總商會（會員）
 香港物流管理人員協會（會員）



深圳港口協會（副會長單位）
 深圳外商投資企業協會（常務理事單位）
 深圳市進出口商會（普通會員）
 中國港口協會港口集裝箱分會（普通會員）



太倉一期：太倉市總商會常委單位（執委常委單位）
 太倉二期：太倉港口協會（普通會員）

* 現代貨箱碼頭集團並無向上述組織提供定期會費以外的資金。

主要獎項和嘉許

香港業務單位

2015

Lloyd's List - Containerisation International

國際集裝箱化運輸大獎
— 社會企業責任獎項



政府資訊科技總監辦公室、
平等機會委員會
無障礙網頁嘉許計劃銀獎
(網站組別)



Navis - Port Technology International

Navis Inspire 獎項
— 創新組別獎



2014

僱員再培訓局
ERB 人才企業嘉許計劃



自 2013

香港社會服務聯會
5 年 Plus 「商界展關懷」
標誌



香港職業安全健康局
持續進步安全管理確認計劃
(CISPROS)
「第三級」確認證書



Lloyd's Register Quality Assurance Ltd.

ISO14001 環境管理體系認證



大鵬灣碼頭



2015

2014 年度第十一屆中國貨運業大獎
綜合服務十佳集裝箱碼頭獎

2013

中國航務週刊雜誌社
2013 年度中國航運十大穩健企業獎

**中國（深圳）國際物流與交通運輸
博覽會組委會**
優質服務獎

深圳市交通委員會
深圳港集裝箱碼頭服務滿意度調查
（2013 年上半年度）第一名

2014

深圳市寶安區人民政府
寶安區 2013 年度服務業百強企業獎

中國外商投資企業協會、深圳外商投資企業協會
全國優秀外商投資企業和諧勞動關係促進獎
（2013 年度 深圳）
全國優秀外商投資企業—雙優企業獎
（2013 年度 深圳）

**中國（深圳）國際物流與交通運輸博覽會組委會、
中國城市物流協會聯盟**
行業貢獻獎

太倉一期



2015

太倉市總商會
2014 年度優秀會員企業獎

自 2014

太倉港經濟技術開發區
2013 及 2014 年度太倉港經濟技術開發區
第三產業發展先進企業獎

太倉港經濟技術開發區
2013 及 2014 年度太倉港經濟技術開發區納稅
先進企業獎

太倉二期

2015

中國港口協會

2014 年度中國港口吞吐量前六名江河集裝箱碼頭獎

中國港口協會

2014 年度中國港口每小時超 30 標箱傑出集裝箱橋吊作業效率碼頭獎

太倉市港口管理委員會

2014 年度太倉港安全生產示範企業獎

長江航運公安局蘇州分局

2014 年度內部安全保衛工作先進單位獎

太倉市總工會

太倉市「安康杯」得獎企業

2013

蘇州市人民政府

蘇州市勞動關係和諧企業獎



統計數據摘要

經濟

		2013年 7月 - 12月					2014年 1月 - 12月					2015年 1月 - 6月				
單位		香港業務 單位	大鑊灣 碼頭	太倉 一期	太倉 二期	集團	香港業務 單位	大鑊灣 碼頭	太倉 一期	太倉 二期	集團	香港業務 單位	大鑊灣 碼頭	太倉 一期	太倉 二期	集團
吞吐量	百萬標準箱	2.9	0.5	0.7		4.1	5.4	1.3	1.8		8.5	2	0.6	0.9		3.5

備註：
標準箱：20尺標準貨箱

環境

		2013年 7月 - 12月					2014年 1月 - 12月					2015年 1月 - 6月				
單位		香港業務 單位	大鑊灣 碼頭	太倉 一期	太倉 二期	集團	香港業務 單位	大鑊灣 碼頭	太倉 一期	太倉 二期	集團	香港業務 單位	大鑊灣 碼頭	太倉 一期	太倉 二期	集團
能源消耗																
直接能源消耗																
柴油	升	5,891,501	1,059,896	1,971,190	593,486	9,516,073	10,517,220	2,392,578	3,933,108	1,479,526	18,322,432	3,695,847	806,616	1,783,014	699,039	6,984,516
	千兆焦耳	214,777	38,639	71,861	21,636	346,913	383,410	87,223	143,383	53,937	667,953	134,734	29,406	65,001	25,484	254,625
液化石油氣	升	73,888	0*	0*	0*	73,888	146,309	0*	0*	0*	146,309	62,517	0*	0*	0*	62,517
	千兆焦耳	2,440	-	-	-	2,440	4,831	-	-	-	4,831	2,064	-	-	-	2,064
汽油	升	22,463	0#	0#	0#	22,463	36,979	0#	0#	0#	36,979	19,358	0#	0#	0#	19,358
	千兆焦耳	742	-	-	-	742	1,221	-	-	-	1,221	639	-	-	-	639
液化天然氣	立方米	0*	0*	0*	0*	0*	0*	0*	0*	0*	0*	0*	24,545**	0*	0*	24,545
	千兆焦耳	-	-	-	-	-	-	-	-	-	-	-	95,750**	-	-	95,750

備註：
* 相關業務單位並無使用此燃料
** 大鑊灣碼頭自 2015 年中開始引進液化天然氣拖車
相關業務單位並無此類數據

		2013年7月-12月					2014年1月-12月					2015年1月-6月				
單位		香港業務單位	大鑪灣碼頭	太倉一期	太倉二期	集團	香港業務單位	大鑪灣碼頭	太倉一期	太倉二期	集團	香港業務單位	大鑪灣碼頭	太倉一期	太倉二期	集團
間接能源消耗																
電力消耗																
總量	千瓦時	28,092,550	8,526,655	3,157,235	5,917,616	45,694,056	54,252,851	17,787,664	5,618,338	13,352,092	91,010,945	22,472,268	8,446,818	2,626,464	6,704,992	40,250,542
	千兆焦耳	101,133	30,696	11,366	21,303	164,498	195,310	64,036	20,226	48,068	327,640	80,900	30,409	9,455	24,138	144,902
煤氣	單位	40,795	0*	0*	0*	40,795	63,890	0*	0*	0*	63,890	30,156	0*	0*	0*	30,156
	千兆焦耳	1,958	-	-	-	1,958	3,067	-	-	-	3,067	1,447	-	-	-	1,447
天然氣	立方米	0*	14,580	0#	0#	14,580	0*	45,245	0#	0#	45,245	0*	23,730	0#	0#	23,730
	千兆焦耳	-	569	-	-	569	-	1,765	-	-	1,765	-	925	-	-	925
二氧化碳當量	噸	33,559.7	8,278.6	7,524.4	5,919.2	55,281.9	63,024.7	17,760.3	14,512.3	13,726.3	109,023.6	24,388.4	7,623.1	6,637.4	6,777	45,425.9
用水																
用水量	立方米	31,976	14,580	47,031	42,070	135,657	64,290	26,552	140,832	73,724	305,398	32,670	7,577	71,323	26,599	138,169

備註：

* 相關業務單位並無使用此燃料

相關業務單位並無此類數據

用水購自供水機構

二氧化碳當量已包括範疇一及範疇二的排放

此處顯示的二氧化碳當量排放包括柴油、液化石油氣、汽油、電力和煤氣。

資料來源：

- 環境保護署及機電工程署出版的「香港建築物(商業、住宅或公共用途)的溫室氣體排放及減除的審計和報告指引」(2010年版本)
- 中華電力有限公司可持續發展報告所列表載的公司碳強度數據
- 國家發展和改革委員會應對氣候變化司

單位	2013年7月-12月					2014年1月-12月					2015年1月-6月					
	香港業務單位	大鑊灣碼頭	太倉一期	太倉二期	集團	香港業務單位	大鑊灣碼頭	太倉一期	太倉二期	集團	香港業務單位	大鑊灣碼頭	太倉一期	太倉二期	集團	
物料消耗																
潤滑油 (機油 + 液壓油)	升	25,651	10,673	47,378	6,697	90,399	61,701	27,480	113,702	11,709	214,592	31,500	7,661	33,974	8,583	81,718
潤滑油 (油脂)	千克	4,636	2,250	2,640	1,162	10,688	14,632	5,445	5,430	2,537	28,044	9,376	1,260	116	1,455	12,207
輪胎	數量	347	35	343	584	1,309	589	61	543	1,466	2,659	265	23	149	746	1,183
用紙量	千克	15,619	1,656	2,090	0 [#]	19,365	26,873	5,129	4,046	0 [#]	36,048	9,844	910	2,054	0 [#]	12,808
廢物循環再用																
非化學廢物																
供循環再用的輪胎	數量	330	46	不適用	0 [#]	376	484	117	不適用	822	1,423	208	9	不適用	439	656
	千克	不適用	不適用	35,600	不適用	35,600	不適用	不適用	46,040	不適用	46,040	不適用	不適用	27,100	不適用	27,100
化學廢物																
固體化學廢物	千克	14,352	3,820	0 [#]	0 [#]	18,172	27,239	8,360	0 [#]	46	35,645	13,294	2,980	0 [#]	54	16,328
液體化學廢物	升	14,200	3,960	11,600	0 [#]	29,760	37,600	12,420	23,000	20,273	93,293	13,400	9,180	20,240	6,792.5	49,612.5

備註：

相關業務單位並無此類數據

相對少量的物料消耗並不包括在上表。

回收的木卡板和廚餘並不包括在上表。

職業健康和安

		2013年7月-12月					2014年1月-12月					2015年1月-6月				
單位		香港業務 單位	大鑊灣 碼頭	太倉 一期	太倉 二期	集團	香港業務 單位	大鑊灣 碼頭	太倉 一期	太倉 二期	集團	香港業務 單位	大鑊灣 碼頭	太倉 一期	太倉 二期	集團
致命意外	宗	0	0	0	0	0	2*	0	0	0	2	0	0	0	0	0
工傷率	每千人	16.1	0	15.8	5.2	11.4	15.6	2.2	12.9	5.3	10.8	12.9	0	8.7	5.4	8.4
缺勤工作日比率	每工作日	0.0035	0	0.0032	0.0009	0.0023	0.0035	0	0.0056	0.0004	0.0010	0.0025	0	0.0031	0.0007	0.0017
缺席工作日比率	每工作日	0.010	0.0058	0.0091	0.0039	0.0081	0.0215	0.0004	0.0076	0.0079	0.0048	0.0113	0.003	0.0092	0.0017	0.0074

備註：

* 包括一名直接聘請的僱員及一名外判商的職員

除致命意外的數據外，其餘數據只包括直接聘請的全職僱員

工傷率計算公式：(工傷宗數 / 僱員總人數) x 1,000

缺勤工作日比率計算公式：因工傷導致的缺勤日數 / 全體僱員預定工作日總數

缺席工作日比率計算公式：非工作導致的病假或缺席日數 / 全體僱員預定工作日總數

僱員

單位	2013年 7月 - 12月					2014年 1月 - 12月					2015年 1月 - 6月				
	香港業務 單位	大鑊灣 碼頭	太倉 一期	太倉 二期	集團	香港業務 單位	大鑊灣 碼頭	太倉 一期	太倉 二期	集團	香港業務 單位	大鑊灣 碼頭	太倉 一期	太倉 二期	集團
僱員綜覽															
僱員總人數	1,117	425	444	386	2,372	1,028	451	465	378	2,322	1,005	436	459	372	2,272
按性別劃分															
直接 聘請的僱員 (男性)	999	345	366	338	2,048	918	375	382	332	2,007	892	362	374	326	1,954
直接 聘請的僱員 (女性)	118	80	78	48	324	110	76	83	46	315	113	74	85	46	318
按職業崗位類別劃分															
管理層職員	65	22	11	21	119	68	22	10	21	121	68	22	11	22	123
高級職員	228	76	92	92	488	205	78	92	92	467	199	78	91	97	465
一般職員	824	327	341	273	1,765	755	351	363	265	1,734	738	336	357	253	1,684
按地區劃分															
駐香港	1,099	0	0	0	1,099	1,015	0	0	0	1,015	993	0	0	0	993
駐中國內地	18	425	444	386	1,273	13	451	465	378	1,307	12	436	459	372	1,279
按年齡組別劃分															
30歲以下	121	193	93	96	503	124	213	115	102	554	120	182	114	100	516
30至39歲	231	185	222	215	853	233	184	217	203	837	225	194	213	200	832
40至49歲	348	42	105	67	562	307	51	109	67	534	304	55	109	66	534
50歲或以上	417	5	24	8	454	364	3	24	6	397	356	5	23	6	390
受集體談判協議 保障的僱員比率	%	不適用	100	100	100	不適用	100	100	100	不適用	不適用	100	100	100	不適用

單位	2013年 7月 - 12月					2014年 1月 - 12月					2015年 1月 - 6月					
	香港業務單位	大鑊灣碼頭	太倉一期	太倉二期	集團	香港業務單位	大鑊灣碼頭	太倉一期	太倉二期	集團	香港業務單位	大鑊灣碼頭	太倉一期	太倉二期	集團	
當地最低工資與集團僱員的標準薪酬起薪點的比率 (男性)	比率	1 : 1.31	1:1	1:1.7	1:1.18	不適用	1 : 1.37	1:1	1:1.55	1:1.54	不適用	1 : 1.32	1:1	1:1.55	1:1.43	不適用
當地最低工資與集團僱員的標準薪酬起薪點的比率 (女性)	比率	1 : 1.41	1:1	1:1.7	1:1.18	不適用	1 : 1.52	1:1	1:1.55	1:1.54	不適用	1 : 1.45	1:1	1:1.55	1:1.43	不適用
新僱員																
男性	人數	49	25	13	4	91	109	70	37	22	238	27	5	7	6	45
女性	人數	12	2	1	1	16	23	8	7	1	39	10	4	9	1	24
30歲以下	人數	26	21	7	3	57	59	66	35	17	177	13	6	12	4	35
30至39歲	人數	30	6	4	2	42	54	8	5	5	72	11	3	4	3	21
40至49歲	人數	5	0	3	0	8	8	4	3	0	15	5	0	0	0	5
50歲或以上	人數	0	0	0	0	0	11	0	1	1	13	8	0	0	0	8
自願離職																
男性	人數	20	10	20	15	65	79	44	32	29	184	24	15	15	14	68
女性	人數	6	4	4	3	17	25	9	6	5	45	3	3	6	1	13
30歲以下	人數	10	5	17	8	40	34	33	21	15	103	5	11	14	9	39
30至39歲	人數	10	7	6	6	29	28	17	13	15	73	15	6	6	5	32
40至49歲	人數	4	1	1	2	8	24	3	3	3	33	3	0	0	1	4
50歲或以上	人數	2	1	0	2	5	18	0	1	1	20	4	1	1	0	6

單位	2013年 7月 - 12月					2014年 1月 - 12月					2015年 1月 - 6月					
	香港業務 單位	大鑊灣 碼頭	太倉 一期	太倉 二期	集團	香港業務 單位	大鑊灣 碼頭	太倉 一期	太倉 二期	集團	香港業務 單位	大鑊灣 碼頭	太倉 一期	太倉 二期	集團	
按性別劃分的育兒假後 復工和留任比率																
侍產假	人數	5	11	2	0	18	21	23	6	13	63	9	13	2	0	24
產假	人數	2	5	3	0	10	1	6	3	7	17	4	3	2	0	9
復工比率	%	100	100	100	不適用	不適用	100	100	100	100	不適用	100	100	100	不適用	不適用
按性別劃分的平均 培訓時數																
男性	時數	12.6	8.4	1	5*	8.2	41.5	4.7	0.8	10*	20.6	17.3	3.5	1.2	5*	9.2
女性	時數	4.9	12.1		5*	7.4	24.6	9.4		10*	18.4	9.1	4.8		5*	7.4
按職業崗位劃分的 平均培訓時數																
管理層職員	時數	2.4	19	0	5*	5.7	20.1	13.1	0	10*	15.4	19.7	18.5	0	5*	15.1
高級職員	時數	3.6	19.5	3.2	5*	6.3	38.6	11.7	1.9	10*	21.2	11.1	5.4	0.5	5*	6.8
一般職員	時數	14.7	6	0.5	5*	8.8	41.7	3.7	0.6	10*	20.5	17.5	2.4	1.5	5*	9.2

備註：

* 數據為估算數值

數據只包括直接聘請的全職僱員

全球報告倡議組織 (GRI) G4 內容索引



GRI G4 指標	描述	章節 / 對照檢索 / 備註 / 省略原因	頁	外部核實
		策略與概況		
G4-1	機構最高決策者的聲明	行政總裁獻辭	03 - 04	✓
		機構概況		
G4-3	機構名稱	關於本報告	02	✓
G4-4	主要品牌、產品和服務	業務概覽	05 - 07	✓
G4-5	機構總部所在位置	業務概覽	05 - 07	✓
G4-6	機構營運所在國家	業務概覽	05 - 07	✓
G4-7	擁有權的性質及法律形式	業務概覽	05 - 07	✓
G4-8	機構所服務的市場	業務概覽	05 - 07	✓
G4-9	機構規模	業務概覽 統計數據摘要 有關我們的財務表現，請參閱九龍倉的財務報告。	05 - 07 41 - 47	✓
G4-10	職員綜覽	統計數據摘要 在報告期內，絕大部分集團僱員並非法律上所界定的自僱人士。	41 - 47	✓
G4-11	受集體談判協議保障的僱員百分比	統計數據摘要 目前香港業務單位並無集體談判協議。	41 - 47	✓
G4-12	機構的供應鏈	業務概覽	05 - 07	✓
G4-13	機構在報告期內的重重大變化	關於本報告 在報告期內，集團的規模、結構、擁有權或供應鏈並沒有重大變化。	02	✓
G4-14	預防措施	企業管治	08 - 11	✓
G4-15	由外界發起的經濟、環境及社會規章	主要會籍和已簽署約章	36	✓
G4-16	機構參與的協會會籍	主要會籍和已簽署約章	36	✓

GRI G4 指標	描述	章節 / 對照檢索 / 備註 / 省略原因	頁	外部核實
重要的報告範圍和邊界				
G4-17	機構綜合財務報告所包含的資訊	業務概覽 我們的主要附屬公司資料列於九龍倉之財務報告中。	05 - 06	√
G4-18	界定報告內容和議題邊界的過程	與持份者溝通交流	16	√
G4-19	界定報告內容過程中識別出所有重要議題	與持份者溝通交流	16 - 17	√
G4-20	機構內部在議題上的邊界	與持份者溝通交流	16 - 17	√
G4-21	機構以外在議題上的邊界	與持份者溝通交流	16 - 17	√
G4-22	重編過往報告所載資訊	本報告並沒有重編過往報告所載的資訊及轉變。	-	√
G4-23	報告範圍和邊界的顯著變化	關於本報告	02	√
持份者參與				
G4-24	已參與溝通交流的持份者	與持份者溝通交流	12	√
G4-25	識別和選擇持份者的方法	與持份者溝通交流	12	√
G4-26	與持份者溝通交流的方法	與持份者溝通交流	13	√
G4-27	持份者提出的關鍵議題和關注事項	與持份者溝通交流	14 - 15	√
報告概覽				
G4-28	報告期間	關於本報告	02	√
G4-29	上一份報告的發表日期	我們上一份企業社會責任報告在 2013 年 11 月發表。	-	√
G4-30	報告周期	此報告的報告周期為兩年	-	√
G4-31	聯絡方式	關於本報告	02	√
G4-32	機構的選項「符合」全球報告倡議組織 (GRI) 報告選項的要求	關於本報告 GRI 內容索引	02 48 - 54	√ √
G4-33	機構為報告進行外部核實	核實聲明 我們繼續為所發表的企業社會責任報告尋求獨立第三方的審核。	55	√
企業管治				
G4-34	機構的管治架構	企業管治	08 - 11	√
G4-35	有關最高管治機構對經濟、環境和社會議題的授權治理流程	企業管治	08 - 11	√
G4-36	負責經濟、環境和社會議題的行政職位	企業管治	08 - 11	√
G4-39	最高管治機構的主席是否兼任行政職位	企業管治 最高管治機構的主席同時亦身兼集團的行政總裁職位。	05 - 07	√

GRI G4 指標	描述	章節 / 對照檢索 / 備註 / 省略原因	頁	外部核實
G4-42	在制定、批准和更新機構有關經濟、環境和社會影響的目的、價值觀或使命、策略、政策和目標時，最高管治機構成員和高級行政人員的角色	企業管治	08 - 11	√
G4-43	採取了何種措施為發展和增加最高管治機構對經濟、環境和社會議題的認識	企業管治	08 - 11	√
G4-44	評估最高管治機構在經濟、環境和社會議題方面的績效以及所採取行動的程序	企業管治	08 - 11	√
G4-45	在識別與管理經濟、環境與社會方面所產生的衝擊、風險和機遇上，最高管治機構的角色，以及過程中有否諮詢持份者	企業管治	08 - 11	√
G4-46	檢視機構在經濟、環境和社會議題方面的風險管理效益時，最高管治機構的角色	企業管治	08 - 11	√
G4-47	最高管治機構檢視與經濟、環保和社會相關的影響、風險和機遇的頻率	企業管治	08 - 11	√
G4-48	負責正式審閱和批准機構發表可持續發展報告的最高委員會或職位，以確保報告涵蓋所有重要範圍	與持份者溝通交流	12 - 17	√
G4-49	向最高管治機構匯報重要關鍵議題的過程	企業管治	08 - 11	√
		道德和誠信		
G4-56	機構的價值觀、原則、行為標準和守則	企業管治	08 - 11	√
G4-57	就有關道德和守法行為以及機構誠信事宜尋求建議的對內和對外機制	企業管治 與持份者溝通交流	08 - 11 12 - 17	√ √
G4-58	舉報懷疑不道德和違法行為以及與機構誠信相關事宜的對內和對外機制	企業管治	08 - 11	√

GRI G4 指標	描述	章節 / 對照檢索 / 備註 / 省略原因	頁	外部核實
經濟 - 經濟績效				
G4-DMA	管理方針披露	行政總裁致辭 業務概覽 社區參與	03 - 04 05 - 07 26 - 29	✓ ✓ ✓
EC-1	機構所產生和分配的直接經濟價值	業務概覽 社區參與 有關我們的財務表現，請參閱九龍倉的財務報告。	05 - 07 26 - 29	✓ ✓
EC-3	機構的福利計劃範圍	以人為本	18 - 22	✓
經濟 - 市場表現				
G4-DMA	管理方針披露	行政總裁致辭 業務概覽	03 - 04 05 - 07	✓ ✓
EC-5	按性別劃分的工資起薪水平與機構主要營運所在地最低工資水平的比率	統計數據摘要	41 - 47	✓
經濟 - 間接經濟影響				
G4-DMA	管理方針披露	業務概覽 社區參與	05 - 07 26 - 29	✓ ✓
EC-7	基建投資及支援服務的發展和影響	業務概覽 社區參與	05 - 07 26 - 29	✓ ✓
環境 - 物料				
EN-1	所用物料的重量或體積	統計數據摘要	41 - 47	✓
環境 - 能源				
G4-DMA	管理方針披露	愛護環境	30 - 35	✓
EN-3	能源消耗量	統計數據摘要	41 - 47	✓
EN-6	減少能源消耗	愛護環境	30 - 35	✓
環境 - 水				
G4-DMA	管理方針披露	愛護環境	30 - 35	✓
EN-8	按源頭劃分的總耗水量	統計數據摘要	41 - 47	✓

GRI G4 指標	描述	章節 / 對照檢索 / 備註 / 省略原因	頁	外部核實
環境 - 生物多樣性				
G4-DMA	管理方針披露	愛護環境 我們明白碼頭的營運對所在地鄰近的海洋和陸上生態產生影響。集團依循 ISO 14001 環境管理系統標準對生物多樣性帶來的影響進行研究。當發現相關議題時，企業社會責任指導委員會將收到通知，並採取合適行動。為加強對生態系統的管理和保護，集團正起草指引指示如何處理位於工作範圍內的野生生物，如野生雀鳥。	30 - 35	✓
EN-11	所擁有、租賃、管理的營運地點或其鄰近地區位於環境保護區或其他高生物多樣性價值的地區	碼頭營運對生物多樣性的影響評估已納入 ISO 14001 環境管理系統中。評估結果至今並無發現碼頭營運所在地的鄰近地區包含受保護地帶或高生物多樣性價值的地點。 我們繼續監察營運對環境的影響，儘量減少對鄰近環境的滋擾。我們的營運中有可能會對本地動植物構成影響的是有關污水排放和化學品及油污洩漏的風險。因此，我們設立了營運控制機制以作管理，包括訂立化學品洩漏處理程序以正確處理化學品，並預先處理排入大海的污水，減低對海洋生態的影響。此外，我們在 2010 年訂立了樹木管理指引，聘請樹木專家對香港業務單位營運範圍內的樹木進行年度檢測，確保樹木健康生長及保障行人安全。	-	✓
環境 - 氣體排放				
G4-DMA	管理方針披露	愛護環境	30 - 35	✓
EN-15	直接溫室氣體排放（範圍一）	統計數據摘要	41 - 47	✓
EN-16	間接溫室氣體排放（範圍二）	統計數據摘要	41 - 47	✓
EN-19	減少溫室氣體排放	愛護環境	30 - 35	✓
環境 - 污水和廢棄物				
G4-DMA	管理方針披露	愛護環境	30 - 35	✓
EN-23	按類別及處理方法分類的廢棄物量	愛護環境 統計數據摘要	30 - 35 41 - 47	✓
EN-24	嚴重洩漏的總次數及總量	在報告期內，我們並沒有嚴重洩漏事故。	-	✓
環境 - 產品和服務				
G4-DMA	管理方針披露	業務概覽 愛護環境	05 - 07 30 - 35	✓ ✓
EN-27	有關降低產品及服務對環境影響的計劃及其成效	愛護環境	30 - 35	✓
環境 - 遵守法規				
G4-DMA	管理方針披露	愛護環境 我們一直致力實踐環保最佳實務，並致力超越規管要求。	30 - 35	✓
EN-29	因違反環境法規而被判處巨額罰款，以及所受非經濟懲處的次數	在報告期內，我們並沒有因違反環境法規而被判處巨額罰款及懲處。	-	✓

GRI G4 指標	描述	章節 / 對照檢索 / 備註 / 省略原因	頁	外部核實
勞工實務及合理工作條件				
僱傭關係				
G4-DMA	管理方針披露	以人為本	18 - 22	√
LA-1	新入職僱員和僱員流失的總人數	統計數據摘要	41 - 47	√
LA-2	提供予全職僱員的福利	以人為本	18 - 22	√
LA-3	按性別劃分，育兒假後復工和留任比率	統計數據摘要	41 - 47	√
勞資關係				
G4-DMA	管理方針披露	以人為本	18 - 22	√
LA-4	有關執行重大營運變更前的最短通知期，不論該通知期是否在集體協議中具體說明	以人為本 高級管理層透過多種渠道就重要的業務和運營變化或發展與僱員適時溝通。	18 - 22	√
職業健康與安全				
G4-DMA	管理方針披露	安全至上	23 - 25	√
LA-6	按類別劃分的工傷、職業病、缺勤及缺席比率，以及因工死亡事故總數	統計數據摘要 集團並無按性別劃分有關職業健康和安全的數據。	41 - 47	√
LA-7	僱員從事某些具有高風險或高特定疾病發生率的職務	我們的僱員並沒有從事任何具有高風險或高特定疾病發生率的工作。	-	√
培訓與教育				
G4-DMA	管理方針披露	以人為本 安全至上	18 - 22 23 - 25	√ √
LA-9	按性別和職業崗位劃分，每名僱員每年接受培訓的平均時數	統計數據摘要	41 - 47	√
LA-11	接受定期表現及職業發展考評的僱員百分比	我們所有全職僱員每年均須接受工作表現考評。	-	√
社會 - 人權				
非歧視				
HR-3	歧視個案的總數，以及所採取的糾正行動	在報告期內，我們並沒有收到有關歧視的報告。	-	√

GRI G4 指標	描述	章節 / 對照檢索 / 備註 / 省略原因	頁	外部核實
社會 - 產品責任				
產品和服務標籤				
G4-DMA	管理方針披露	業務概覽 我們根據各業務單位的營運需要，定期進行客戶滿意度調查，而客戶亦可透過不同的溝通渠道對我們的服務提出意見。	05 - 07	√
PR-4	按結果類別劃分，違反有關產品及服務資訊和標識的法規及自願性準則事件的總數	在報告期內，我們並沒有收到違規事件的報告。	-	√
客戶私隱				
G4-DMA	管理方針披露	我們重視客戶的私隱，並就如何處理客戶資料制定了嚴格的標準，保護客戶資料。只有指定的僱員才能取得特定的客戶資料。	-	√
PR-8	經證實侵犯客戶私隱權及遺失客戶資料的投訴總數	在報告期內，我們並沒有收到經證實侵犯客戶私隱權或遺失客戶資料的投訴個案。	-	√
遵守法規				
G4-DMA	管理方針披露	業務概覽 我們為僱員提供健康和安全的工作環境，展示我們承擔服務責任的決心，同時亦不斷尋找最佳營運實務的實踐，超越規管要求。	05 - 07	√ √
PR-9	因違反有關提供及使用產品與服務的法規而被判處巨額罰款	在報告期內，我們沒有因違反有關提供及使用產品與服務的法規而被判巨額罰款。	-	√



核實聲明

現代貨箱碼頭有限公司（現代貨箱碼頭集團）按照全球報告倡議組織 (GRI) G4 可持續發展報告指引，編寫現代貨箱碼頭集團企業社會責任報告 2013/2015（以下簡稱為企業社會責任報告）。香港生產力促進局（生產力局）獲現代貨箱碼頭集團委託，對其企業社會責任報告的內容進行獨立審核^[1]。企業社會責任報告涵蓋現代貨箱碼頭集團由 2013 年 7 月 1 日至 2015 年 6 月 30 日期間，於環境、社會及經濟方面的可持續發展表現。

目標

生產力局進行核實工作的主要目標，是對企業社會責任報告所載資料的完整性、準確性及可靠性進行獨立的審核，具體而言是要：

- 評核企業社會責任報告的內容範圍是否涵蓋所有與現代貨箱碼頭集團可持續發展表現有關的重要範疇；
- 查核企業社會責任報告是否符合 GRI G4 可持續發展報告指引的核心選項要求；

- 評定企業社會責任報告所選取的陳述及數據是否準確；
- 檢討用以編製企業社會責任報告的數據收集及資料管理機制是否可靠；及
- 為日後的企業社會責任報告提供建議。

方法

生產力局的核實程序^[2]是參考 ISAE 3000 標準而進行，包括全面審閱企業社會責任報告的內容，然後就現代貨箱碼頭集團的重要範疇選取具代表性的陳述和數據進行核實。透過 2016 年 3 月 15 日與現代貨箱碼頭集團的代表會面，我們審閱和檢查了數據整理系統與所選取陳述和數據有關的證明文件，以及現代貨箱碼頭集團的相關管理規範和措施。

結果


企業社會責任報告符合 GRI G4 可持續發展報告指引的核心選項要求。報告概述了現代貨箱碼頭集團的服務、活動及工作於環境、社會及經濟方面的表現。就報告的準確性及可靠性而言，核實過程中所選取作檢查的陳述和數據與所審查的資

料一致，且公正地反映現代貨箱碼頭集團在環境、社會及經濟方面的表現。所採用的數據整理和資料管理系統整體而言是可靠的。

香港生產力促進局
首席顧問
李寶雄
2016 年 3 月 30 日

^[1] 此核實聲明的目的，僅作為對現代貨箱碼頭集團企業社會責任報告 2013/2015 內的陳述及數據進行核實用途。此聲明乃基於現代貨箱碼頭集團提供予生產力局的相關資料，經過審核而得出的結論。生產力局並不負有或承擔任何對於此聲明有關的法律或其他責任。

^[2] 生產力局的工作不包括核實已於現代貨箱碼頭集團發布的新聞稿、集團的網站，以及母公司年報內載述的數據及資料。



現代貨箱碼頭有限公司
香港葵涌一號碼頭

電話：(852) 2115 3861 傳真：(852) 2115 3962
電郵：cad@ModernTerminals.com

www.ModernTerminals.com